

ประกาศกระทรวงทรัพยากรธรรมชาติและสิ่งแวดล้อม

เรื่อง กำหนดเขตพื้นที่และมาตรการคุ้มครองสิ่งแวดล้อม ในท้องที่อำเภอกระบุรี

อำเภอตะกั่วป่า อำเภอท้ายเหมือง อำเภอทับปุด อำเภอเมืองพังงา

อำเภอตะกั่วทุ่ง และอำเภอเกาะยาว จังหวัดพังงา

พ.ศ. ๒๕๖๘

อาศัยอำนาจตามความในมาตรา ๔๕ วรรคหนึ่งและวรรคสอง แห่งพระราชบัญญัติส่งเสริมและรักษาคุณภาพสิ่งแวดล้อมแห่งชาติ พ.ศ. ๒๕๓๕ รัฐมนตรีว่าการกระทรวงทรัพยากรธรรมชาติและสิ่งแวดล้อม โดยความเห็นชอบของคณะกรรมการสิ่งแวดล้อมแห่งชาติและโดยอนุมัติของคณะรัฐมนตรี ออกประกาศไว้ ดังต่อไปนี้

ข้อ ๑ ให้ยกเลิก

(๑) ประกาศกระทรวงทรัพยากรธรรมชาติและสิ่งแวดล้อม เรื่อง กำหนดเขตพื้นที่และมาตรการคุ้มครองสิ่งแวดล้อม ในท้องที่อำเภอกระบุรี อำเภอตะกั่วป่า อำเภอท้ายเหมือง อำเภอทับปุด อำเภอเมืองพังงา อำเภอตะกั่วทุ่ง และอำเภอเกาะยาว จังหวัดพังงา พ.ศ. ๒๕๕๙ ลงวันที่ ๑๖ มีนาคม พ.ศ. ๒๕๕๙

(๒) ประกาศกระทรวงทรัพยากรธรรมชาติและสิ่งแวดล้อม เรื่อง กำหนดเขตพื้นที่และมาตรการคุ้มครองสิ่งแวดล้อม ในท้องที่อำเภอกระบุรี อำเภอตะกั่วป่า อำเภอท้ายเหมือง อำเภอทับปุด อำเภอเมืองพังงา อำเภอตะกั่วทุ่ง และอำเภอเกาะยาว จังหวัดพังงา (ฉบับที่ ๒) พ.ศ. ๒๕๖๓ ลงวันที่ ๑๑ พฤศจิกายน พ.ศ. ๒๕๖๓

(๓) ประกาศกระทรวงทรัพยากรธรรมชาติและสิ่งแวดล้อม เรื่อง ขยายระยะเวลาการใช้บังคับประกาศกระทรวงทรัพยากรธรรมชาติและสิ่งแวดล้อม เรื่อง กำหนดเขตพื้นที่และมาตรการคุ้มครองสิ่งแวดล้อม ในท้องที่อำเภอกระบุรี อำเภอตะกั่วป่า อำเภอท้ายเหมือง อำเภอทับปุด อำเภอเมืองพังงา อำเภอตะกั่วทุ่ง และอำเภอเกาะยาว จังหวัดพังงา พ.ศ. ๒๕๕๙ พ.ศ. ๒๕๖๖ ลงวันที่ ๑๗ มีนาคม พ.ศ. ๒๕๖๖

ข้อ ๒ ในประกาศนี้

“แนวชายฝั่งทะเล” หมายความว่า แนวที่น้ำทะเลขึ้นสูงสุดตามปกติทางธรรมชาติ

“ชายหาด” หมายความว่า พื้นที่ภายในแนวที่น้ำทะเลขึ้นสูงสุดตามปกติทางธรรมชาติ จนถึงแนวที่น้ำทะเลลงต่ำสุดตามปกติทางธรรมชาติ และให้หมายความรวมถึงบริเวณพื้นที่ซึ่งอยู่ติดกับชายหาด ซึ่งเป็นพื้นที่สาธารณะที่สงวนไว้ให้ประชาชนใช้ประโยชน์ร่วมกัน

“พื้นที่น้ำซึมผ่านได้” หมายความว่า พื้นที่ในระดับดินที่จัดไว้เพื่อให้ น้ำบนผิวดินซึมผ่านลงสู่ใต้ดินได้โดยสะดวกและต้องมีการปลูกต้นไม้

ข้อ ๓ ให้พื้นที่ที่ได้มีการกำหนดให้เป็นเขตอนุรักษ์และเขตควบคุมอาคารของจังหวัดพังงาดังต่อไปนี้ เป็นเขตพื้นที่ที่ให้ใช้มาตรการคุ้มครองสิ่งแวดล้อมตามหลักเกณฑ์ที่กำหนดไว้ในประกาศนี้

(๑) พื้นที่ภายในแนวเขตตามพระราชกฤษฎีกากำหนดบริเวณที่ดินป่าอ่าวพังงา ในท้องที่ตำบลกระโสม ตำบลกะไหล ตำบลคลองเคียน อำเภอตะกั่วทุ่ง ตำบลเกาะปันหยี อำเภอเมืองพังงา และตำบลเกาะยาวน้อย ตำบลเกาะยาวใหญ่ กิ่งอำเภอเกาะยาว อำเภอเมืองพังงา จังหวัดพังงา ให้เป็นอุทยานแห่งชาติ พ.ศ. ๒๕๒๔

(๒) พื้นที่ภายในแนวเขตตามพระราชกฤษฎีกาให้ใช้พระราชบัญญัติควบคุมอาคาร พ.ศ. ๒๕๒๒ บังคับในท้องที่บางแห่งในจังหวัดระนอง จังหวัดพังงา จังหวัดกระบี่ จังหวัดตรัง และจังหวัดสตูล พ.ศ. ๒๕๓๔ เฉพาะท้องที่ในจังหวัดพังงา

(๓) พื้นที่ภายในแนวเขตตามกฎกระทรวงกำหนดเขตทะเลชายฝั่ง ในบริเวณจังหวัดพังงา พ.ศ. ๒๕๖๕ ยกเว้นเขตทะเลชายฝั่งรอบบริเวณเกาะที่อยู่ในแนวเขตอุทยานแห่งชาติหมู่เกาะสุรินทร์ อุทยานแห่งชาติหมู่เกาะสิมิลัน และเกาะดอกไม้

ข้อ ๔ ให้จำแนกเขตพื้นที่ที่ให้ใช้มาตรการคุ้มครองสิ่งแวดล้อมตามข้อ ๓ เป็น ๖ บริเวณตามแผนที่ท้ายประกาศนี้ โดยมีรายละเอียด ดังต่อไปนี้

บริเวณที่ ๑ เขตอนุรักษ์และฟื้นฟูทรัพยากรป่าชายเลน ได้แก่

(๑) พื้นที่ป่าชายเลนในที่ดินของรัฐที่จำแนกไว้ ตามมติคณะรัฐมนตรีเมื่อวันที่ ๑๕ ธันวาคม พ.ศ. ๒๕๓๐

(๒) พื้นที่ที่ได้จำแนกการใช้ประโยชน์ที่ดินประเภทป่าชายเลน ตามมติคณะรัฐมนตรีเมื่อวันที่ ๒๒ สิงหาคม พ.ศ. ๒๕๔๓

(๓) พื้นที่ที่คณะรัฐมนตรีมีมติเมื่อวันที่ ๑๗ ตุลาคม พ.ศ. ๒๕๔๓ เห็นชอบให้นำพื้นที่ป่าชายเลนที่จำแนกออกเป็นเขตการใช้ประโยชน์ที่ดิน ในพื้นที่ป่าชายเลน ตามมติคณะรัฐมนตรีเมื่อวันที่ ๑๕ ธันวาคม พ.ศ. ๒๕๓๐ ในท้องที่ตำบลกระ ตำบลแม่นางขาว ตำบลบางวัน ตำบลเกาะพระทอง อำเภอกระบุรี ตำบลเกาะคอเขา ตำบลบางนายสี ตำบลบางม่วง อำเภอตะกั่วป่า ตำบลลำแก่น ตำบลทุ่งมะพร้าว ตำบลท้ายเหมือง อำเภอท้ายเหมือง ตำบลโคกกลอย ตำบลหล่อยิ่ง ตำบลคลองเคียน ตำบลท่าอยู่ ตำบลกระโสม ตำบลกะไหล อำเภอตะกั่วทุ่ง ตำบลตากแดด ตำบลถ้ำน้ำผุด ตำบลท้ายช้าง ตำบลเกาะปันหยี ตำบลบางเตย อำเภอเมืองพังงา ตำบลบ่อแสน ตำบลมะรุ่ย อำเภอทับปุด และตำบลเกาะยาวใหญ่ ตำบลเกาะยาวน้อย ตำบลพุน้ำ อำเภอเกาะยาว

บริเวณที่ ๒ เขตสงวนและคุ้มครองทรัพยากรป่าไม้ ได้แก่

(๑) เขตอุทยานแห่งชาติแหลมสน

(๒) เขตอุทยานแห่งชาติศรีพังงา

(๓) เขตอุทยานแห่งชาติเขาหลัก - ลำรู่

(๔) เขตอุทยานแห่งชาติเขาลำปี - หาดท้ายเหมือง

(๕) เขตอุทยานแห่งชาติอ่าวพังงา

(๖) เขตป่าสงวนแห่งชาติป่าเกาะระ เขตป่าสงวนแห่งชาติป่าทุ่งทุ เขตป่าสงวนแห่งชาติป่าเลนโครงการอำเภอคุระบุรี แปลงที่หนึ่ง และเขตป่าสงวนแห่งชาติป่าเลนโครงการกิ่งอำเภอคุระบุรี แปลงที่สาม

บริเวณที่ ๓ เขตน่านน้ำเพื่อคุ้มครองทรัพยากรทางทะเล ประมงและชายฝั่ง ได้แก่ พื้นที่ภายในแนวเขตทะเลชายฝั่งจังหวัดพังงาตามข้อ ๓ (๓)

บริเวณที่ ๔ เขตคุ้มครองแหล่งวางไข่ของเต่าทะเล ได้แก่

(๑) พื้นที่บริเวณชายหาดด้านตะวันตกของเกาะพระทอง ตำบลเกาะพระทอง อำเภอคุระบุรี เริ่มจากหมู่ที่ ๔ บ้านปากจก ไปทางทิศใต้จนสุดเขตหมู่ที่ ๑ บ้านทุ่งดาบ

(๒) พื้นที่บริเวณชายหาดตลอดเขตอำเภอท้ายเหมือง เริ่มจากเขาหน้ายักษ์ ไปทางทิศใต้ จนจดเส้นแบ่งเขตการปกครองระหว่างจังหวัดพังงากับจังหวัดภูเก็ต

(๓) พื้นที่บริเวณชายหาดด้านตะวันตกของเกาะระ ตำบลเกาะพระทอง อำเภอคุระบุรี เริ่มจากแหลมเกียง ไปทางทิศใต้จนสุดเขตเกาะระด้านใต้

(๔) พื้นที่บริเวณชายหาดตำบลคุระ อำเภอคุระบุรี บริเวณอ่าวเคย เริ่มจากหมู่ที่ ๔ บ้านเตรียม ไปทางทิศใต้จนสุดเขตเขาปากเตรียม

บริเวณที่ ๕ ได้แก่ พื้นที่เกาะต่าง ๆ ยกเว้น บริเวณที่ ๑ บริเวณที่ ๒ และบริเวณที่ ๔

บริเวณที่ ๖ ได้แก่ พื้นที่นอกเหนือจากบริเวณที่ ๑ ถึงบริเวณที่ ๕

ข้อ ๕ ในพื้นที่ตามข้อ ๔ ห้ามกระทำการหรือประกอบกิจกรรม ดังต่อไปนี้

(๑) บริเวณที่ ๑ การกระทำใด ๆ ที่เป็นการเปลี่ยนแปลงสภาพธรรมชาติของพื้นที่ป่าชายเลน เว้นแต่

(ก) การทำประมงพื้นบ้านหรือการเพาะเลี้ยงสัตว์น้ำตามกฎหมายว่าด้วยการประมง และการท่องเที่ยวเชิงนิเวศที่ไม่ส่งผลกระทบต่อทรัพยากรป่าชายเลน

(ข) การดำเนินการของหน่วยงานของรัฐ เพื่อการศึกษาวิจัยทางวิชาการ การคุ้มครอง การฟื้นฟู และการเพาะพันธุ์พืชและสัตว์น้ำ ที่ได้รับอนุญาตตามกฎหมายที่เกี่ยวข้อง

(ค) การดำเนินการของหน่วยงานของรัฐ ในพื้นที่ป่าชายเลนที่ได้รับการผ่อนผันจาก คณะรัฐมนตรีให้ใช้ประโยชน์ได้ และได้รับอนุญาตตามกฎหมายที่เกี่ยวข้อง โดยต้องได้รับความเห็นจาก จังหวัดพังงา เพื่อนำไปประกอบการขออนุญาตหรือดำเนินการตามกฎหมายที่เกี่ยวข้อง ทั้งนี้ ให้แนบรายละเอียดของโครงการหรือกิจการ และมาตรการป้องกันและแก้ไขผลกระทบต่อสิ่งแวดล้อม เพื่อประกอบการขอรับความเห็นด้วย

(๒) บริเวณที่ ๒ การกระทำด้วยประการใด ๆ ให้ป่าหรือทรัพยากรธรรมชาติและสิ่งแวดล้อมเสื่อมสภาพหรือเสียหาย เว้นแต่เป็นการดำเนินการที่ได้รับอนุญาตหรือได้รับความเห็นชอบตามกฎหมาย ว่าด้วยป่าไม้ กฎหมายว่าด้วยอุทยานแห่งชาติ กฎหมายว่าด้วยการสงวนและคุ้มครองสัตว์ป่า และกฎหมายว่าด้วยป่าสงวนแห่งชาติ

(๓) บริเวณที่ ๓

(ก) การทำให้เกิดมลพิษ ขยะมูลฝอย สารแขวนลอย ตะกอนแขวนลอย และมลสารปนเปื้อนจากการเดินเรือ การจอดเรือ การขนส่ง หรือการขนถ่าย ที่มีผลทำให้คุณภาพน้ำทะเลเสื่อมโทรม หรือเสียดสภาพความเป็นธรรมชาติ ซึ่งอาจมีผลกระทบต่อทรัพยากรชีวภาพทางทะเล เช่น ปะการัง หล้าทะเล สัตว์ทะเล

(ข) การเก็บ ทำลาย หรือกระทำด้วยประการใด ๆ ที่อาจเป็นอันตรายหรือมีผลกระทบต่อปะการัง ซากปะการัง หินปะการัง กัลปังหา หรือหล้าทะเล เว้นแต่เป็นการศึกษาวิจัยทางวิชาการ หรือกิจการสาธารณูปโภคของรัฐที่ได้รับอนุญาตตามกฎหมายที่เกี่ยวข้อง โดยต้องได้รับความเห็นจากจังหวัดพังงา เพื่อนำไปประกอบการขออนุญาตหรือดำเนินการตามกฎหมายที่เกี่ยวข้อง ทั้งนี้ ให้แนบรายละเอียดของโครงการหรือกิจการ และมาตรการป้องกันและแก้ไขผลกระทบต่อสิ่งแวดล้อมเพื่อประกอบการขอรับความเห็นด้วย

(ค) การทอดสมอเรือ หรือกระทำการใด ๆ ที่มีผลต่อสภาพพื้นทะเลในบริเวณที่มีแหล่งหล้าทะเล แนวปะการัง ปะการังเทียม หินปะการัง และกองหินใต้ทะเลตามธรรมชาติ เช่น กิจกรรมเดินท่องเที่ยวใต้ทะเล (Sea walker) เรือท้องกระจก หรือเรือประเภทที่ใช้ความดันอากาศกดน้ำให้ออกจากรีเพื่อดูปลาใต้ท้องทะเล

(ง) กิจกรรมกีฬาทางน้ำหรือกิจกรรมท่องเที่ยวทางน้ำทุกชนิดที่มีหรืออาจมีผลกระทบต่อทรัพยากรทางทะเลและชายฝั่งหรือก่อความเดือดร้อนรำคาญอันมีผลกระทบต่อประชาชน เช่น สกูตเตอร์ เจ็ตสกี เรือไฮโดรฟอยล์ (Hydrofoil boats) เครื่องเล่นทางน้ำที่ขับเคลื่อนด้วยพลังงานไฟฟ้า เรือลากร่ม เรือลากกล้วย เว้นแต่การดำเนินการเพื่อการดูแลความปลอดภัยให้กับประชาชนหรือนักท่องเที่ยว หรือการดำเนินการในบริเวณที่จังหวัดพังงากำหนดให้เป็นเขตอนุญาตให้ประกอบกิจกรรมทางน้ำดังกล่าวได้

(จ) การสำรวจวัดคลื่นไหวสะเทือน (Seismic Wave) เว้นแต่การสำรวจโครงสร้างทางธรณีวิทยา เพื่อประโยชน์ในทางวิชาการของหน่วยงานของรัฐที่ไม่มีผลกระทบต่อสัตว์น้ำ

ความใน (ข) (ค) และ (ง) ไม่นำมาใช้บังคับกับการดำเนินการของหน่วยงานของรัฐที่มีหน้าที่และอำนาจในการดูแลความปลอดภัยให้กับประชาชนหรือนักท่องเที่ยว หรือดูแลรักษาทรัพยากรทางทะเลและชายฝั่ง

(๔) บริเวณที่ ๔

(ก) การกระทำใด ๆ ที่ก่อให้เกิดการเปลี่ยนแปลงลักษณะทางธรณีสัณฐานหรือสภาพทางธรรมชาติของชายหาดเปลี่ยนแปลงไปจากเดิม

(ข) การดำเนินกิจกรรมใด อันเป็นการรบกวนการขึ้นวางไข่ของเต่าทะเล

(ค) การเก็บ หา นำออกไป หรือกระทำใด ๆ อันเป็นอันตรายต่อไข่เต่าทะเล เต่าทะเล และซากเต่าทะเล เว้นแต่เพื่อการศึกษาวิจัยทางวิชาการซึ่งได้รับอนุญาตตามกฎหมายที่เกี่ยวข้อง

หรือการกระทำใด ๆ เพื่อการอนุรักษ์ของหน่วยงานของรัฐหรือองค์กรเอกชนซึ่งดำเนินการร่วมกับส่วนราชการที่มีหน้าที่และอำนาจตามกฎหมาย

(๕) บริเวณที่ ๕ การจัดสรรที่ดินตามกฎหมายว่าด้วยการจัดสรรที่ดิน เว้นแต่เป็นการจัดสรรที่ดินเพื่อการอยู่อาศัยหรือการจัดสรรที่ดินเพื่อประกอบพาณิชย์กรรมซึ่งเป็นไปตามข้อกำหนดการใช้ประโยชน์ที่ดินตามกฎหมายว่าด้วยการผังเมือง

(๖) บริเวณที่ ๖ การปรับปรุงพื้นที่หรือการก่อสร้างอาคารในเขตที่ดินซึ่งเอกชนเป็นเจ้าของหรือผู้ครอบครองโดยชอบด้วยกฎหมายภายในพื้นที่ป่าชายเลนตามมติคณะรัฐมนตรี เขตอุทยานแห่งชาติหรือเขตป่าสงวนแห่งชาติและยังคงมีสภาพป่า ให้คงสภาพป่าไม่น้อยกว่าร้อยละ ๑๐ ของสภาพป่า และในกรณีที่ดินไม่มีสภาพป่าต้องมีพื้นที่น้ำซึมผ่านได้ไม่น้อยกว่าร้อยละ ๕๐ ของพื้นที่ว่างตามกฎหมายว่าด้วยการควบคุมอาคารหรือกฎหมายว่าด้วยการผังเมือง และมีพื้นที่สีเขียวซึ่งมีไม้ยืนต้นเป็นองค์ประกอบหลักไม่น้อยกว่าร้อยละ ๕๐ ของพื้นที่น้ำซึมผ่านได้

ข้อ ๖ ในพื้นที่ตามข้อ ๔ การก่อสร้าง ดัดแปลง หรือเปลี่ยนแปลงการใช้อาคารใด ๆ เป็นโรงงานทุกประเภทหรือทุกชนิดตามกฎหมายว่าด้วยโรงงาน ต้องจัดให้มี

(๑) เครื่องจักรหรืออุปกรณ์เพื่อควบคุมมลพิษหรือแก้ไขปัญหาสิ่งแวดล้อมตามมาตรฐานที่กฎหมายกำหนด

(๒) ที่ว่างน้ำซึมผ่านได้ไม่น้อยกว่าร้อยละ ๕๐ ของพื้นที่ว่างตามกฎหมายว่าด้วยการควบคุมอาคารหรือกฎหมายว่าด้วยการผังเมือง และมีพื้นที่สีเขียวซึ่งมีไม้ยืนต้นเป็นองค์ประกอบหลักไม่น้อยกว่าร้อยละ ๕๐ ของพื้นที่น้ำซึมผ่านได้

ข้อ ๗ ในพื้นที่ตามข้อ ๔ ห้ามก่อสร้าง ดัดแปลง หรือเปลี่ยนแปลงการใช้อาคารใด ๆ ให้เป็นอาคาร ดังต่อไปนี้

(๑) โรงเรือนหรืออาคารที่ใช้เลี้ยงสัตว์เพื่อการค้าหรือเพื่อการท่องเที่ยว ซึ่งเป็นแหล่งกำเนิดมลพิษที่จะต้องถูกควบคุมการปล่อยมลพิษตามกฎหมายว่าด้วยการส่งเสริมและรักษาคุณภาพสิ่งแวดล้อมแห่งชาติหรือที่ก่อเหตุรำคาญตามกฎหมายว่าด้วยการสาธารณสุข เว้นแต่โรงเรือนหรืออาคารดังกล่าวมีระยะห่างจากแนวชายฝั่งทะเลไม่น้อยกว่า ๑,๐๐๐ เมตร และห่างจากแหล่งน้ำสาธารณะหรือบ่อน้ำเพื่อการบริโภคไม่น้อยกว่า ๓๐๐ เมตร โดยต้องมีบ่อกรองและบ่อบำบัดมูลสัตว์และน้ำเสีย รวมทั้งต้องมีมาตรการควบคุมการปล่อยทิ้งของเสียให้เป็นไปตามมาตรฐานที่กฎหมายกำหนด

(๒) อาคารนกแอ่นกินรัง

(๓) โรงแรมตามกฎหมายว่าด้วยโรงแรม อาคารอยู่อาศัยรวมตามกฎหมายว่าด้วยการควบคุมอาคารหรืออาคารชุดตามกฎหมายว่าด้วยอาคารชุด ในเขตพื้นที่ที่ให้ใช้มาตรการคุ้มครองสิ่งแวดล้อมในท้องที่อำเภอเกาะยาว เว้นแต่

(ก) อาคารหรือกิจการดังกล่าวที่ตั้งอยู่ในเขตท้องที่ตำบลเกาะยวน้อย ซึ่งมีจำนวนห้องพักไม่เกิน ๗๙ ห้อง มีความสูงไม่เกิน ๑๒ เมตร และมีพื้นที่ใช้สอยของทุกอาคารรวมกันไม่ถึง ๔,๐๐๐ ตารางเมตร

(ข) อาคารหรือกิจการดังกล่าวที่ตั้งอยู่ในเขตท้องที่ตำบลเกาะยาวใหญ่และตำบลพรุใน ซึ่งมีจำนวนห้องพักไม่เกิน ๗๙ ห้อง มีความสูงไม่เกิน ๑๖ เมตร และมีพื้นที่ใช้สอยของทุกอาคารรวมกันไม่ถึง ๔,๐๐๐ ตารางเมตร

การวัดความสูงของอาคารให้วัดจากระดับพื้นดินที่ก่อสร้างถึงส่วนที่สูงที่สุดของอาคาร

ข้อ ๘ ในพื้นที่ตามข้อ ๔ ห้ามกระทำการหรือประกอบกิจกรรม ดังต่อไปนี้

(๑) การทำเหมือง เว้นแต่เป็นพื้นที่ที่แผนแม่บทการบริหารจัดการแร่กำหนดให้เป็นเขตแหล่งแร่เพื่อการทำเหมือง โดยต้องได้รับความเห็นจากจังหวัดพังงา เพื่อนำไปประกอบการขออนุญาตหรือดำเนินการตามกฎหมายที่เกี่ยวข้อง ทั้งนี้ ให้แนบรายละเอียดของโครงการหรือกิจการและมาตรการป้องกันและแก้ไขผลกระทบสิ่งแวดล้อมเพื่อประกอบการขอรับความเห็นด้วย

(๒) การขุด ตัก หรือคูต กรวด ดิน หินผุ ทราย หรือลูกรัง เพื่อการค้าในลักษณะหรือในบริเวณ ดังต่อไปนี้

(ก) บริเวณที่มีความลาดชันเกินกว่าร้อยละ ๓๕

(ข) บริเวณที่มีโครงสร้างทางธรณีวิทยาที่สำคัญหายากตามบัญชีข้อมูลแหล่งธรณีวิทยาของกรมทรัพยากรธรณีและได้รับผลการประเมินอยู่ในระดับปานกลางถึงระดับสูงตามแนวทางการอนุรักษ์แหล่งธรณีวิทยาและหลักเกณฑ์การประเมินข้อมูลธรณีวิทยาตามที่คณะกรรมการแห่งชาติว่าด้วยอุทยานธรณีประกาศกำหนด หรือแหล่งซากดึกดำบรรพ์ตามกฎหมายว่าด้วยการคุ้มครองซากดึกดำบรรพ์

(ค) เขตโบราณสถานหรือบริเวณที่มีคุณค่าทางประวัติศาสตร์ โบราณคดี หรือศิลปกรรมตามกฎหมายว่าด้วยโบราณวัตถุ ศิลปวัตถุ และพิพิธภัณฑสถานแห่งชาติ

(ง) บริเวณแหล่งธรรมชาติอันควรอนุรักษ์ที่ประกาศ ตามมติคณะรัฐมนตรีเมื่อวันที่ ๗ พฤศจิกายน พ.ศ. ๒๕๓๒

(๓) การถมทะเล เว้นแต่มีความจำเป็นเพื่อประโยชน์ของรัฐ และได้รับอนุญาตตามกฎหมายที่เกี่ยวข้อง โดยต้องได้รับความเห็นจากจังหวัดพังงา เพื่อนำไปประกอบการพิจารณาอนุญาตหรือดำเนินการตามกฎหมายที่เกี่ยวข้อง ทั้งนี้ ให้แนบรายละเอียดของโครงการหรือกิจการ และมาตรการป้องกันและแก้ไขผลกระทบสิ่งแวดล้อมเพื่อประกอบการขอรับความเห็นด้วย

(๔) การปล่อยทิ้งของเสียหรือมลพิษลงสู่แหล่งน้ำหรือทะเล เว้นแต่เป็นกรณีที่ได้ผ่านการบำบัดตามมาตรฐานที่กฎหมายกำหนดแล้ว

(๕) การถม ปรับพื้นที่ หรือปิดกั้น ซึ่งทำให้แหล่งน้ำสาธารณะตื้นเขิน หรือเปลี่ยนทิศทาง หรือทำให้น้ำในแหล่งน้ำนั้นไม่อาจไหลไปได้ตามปกติ เว้นแต่เป็นการกระทำของหน่วยงานของรัฐ เพื่อประโยชน์สาธารณะหรือเพื่อป้องกันอุทกภัย

(๖) การจับหรือครอบครองปลาสวยงามตามบัญชีท้ายประกาศนี้ เว้นแต่

(ก) เป็นการกระทำของหน่วยงานของรัฐ เพื่อการศึกษาวิจัยทางวิชาการ การคุ้มครอง การเพาะพันธุ์ การเพาะเลี้ยง หรือกิจการสวนสัตว์ซึ่งได้รับอนุญาตตามกฎหมายที่เกี่ยวข้อง

(ข) เป็นการกระทำของเอกชนเฉพาะการครอบครองเพื่อการเพาะพันธุ์ การเพาะเลี้ยง หรือกิจการสวนสัตว์สาธารณะซึ่งได้รับอนุญาตตามกฎหมายที่เกี่ยวข้อง

(๗) การตัด เก็บ ขุด นำขึ้นมา หรือกระทำการใด ๆ ที่ทำให้ต้นหรือส่วนใดส่วนหนึ่งของพลับพลึงธารในถิ่นที่อยู่ตามธรรมชาติได้รับความเสียหายหรือการดำเนินการที่ก่อให้เกิดการเปลี่ยนแปลงทางธรณีสัณฐาน หรือสภาพทางธรรมชาติในลำน้ำ ที่ดินชายตลิ่งในท้องที่อำเภอกระบุรีและอำเภอตะกั่วป่า ที่มีผลกระทบต่อสภาพแวดล้อมของแหล่งพลับพลึงธาร เว้นแต่เป็นการศึกษาวิจัยทางวิชาการซึ่งได้รับอนุญาตจากส่วนราชการที่เกี่ยวข้องหรือเพื่อการฟื้นฟูและอนุรักษ์ต้นพลับพลึงธารและแหล่งพลับพลึงธาร

(๘) การขับขี่ยานพาหนะยกเว้นเรือบริเวณพื้นที่ชายหาด เว้นแต่การดำเนินการของหน่วยงานของรัฐเพื่อประโยชน์สาธารณะในการดูแลและฟื้นฟูสภาพแวดล้อม

(๙) การก่อสร้างเพิงพัก ศาลา รวมทั้งการจัดวางร่ม โต๊ะ เติง หรือที่นั่งบริเวณพื้นที่ชายหาด เว้นแต่เป็นการดำเนินการในลักษณะชั่วคราวและอยู่ในบริเวณที่จังหวัดพังงากำหนดให้เป็นเขตอนุญาตให้ประกอบกิจกรรมดังกล่าวได้ หรืออยู่ในบริเวณเขตอุทยานแห่งชาติและได้รับอนุญาตตามกฎหมายว่าด้วยอุทยานแห่งชาติให้ประกอบกิจกรรมนั้นได้

(๑๐) การกระทำใด ๆ ที่ก่อให้เกิดการเปลี่ยนแปลงลักษณะทางธรณีสัณฐานทางด้านกายภาพ ชีวภาพ หรือชีวกายภาพ หรือสภาพทางธรรมชาติเปลี่ยนแปลงไปจากเดิม ในพื้นที่ชายหาด สันดอน หน้าผา ปากน้ำ เว้นแต่การดำเนินการของหน่วยงานของรัฐ เพื่อการฟื้นฟูและรักษาสภาพตามธรรมชาติของหาด เพื่อป้องกันการกัดเซาะชายฝั่ง เพื่อความปลอดภัยในการเดินเรือ หรือเพื่อกิจการสาธารณูปโภคของรัฐ โดยต้องได้รับความเห็นจากจังหวัดพังงา เพื่อนำไปประกอบการขออนุญาตหรือดำเนินการตามกฎหมายที่เกี่ยวข้อง ทั้งนี้ ให้แนบรายละเอียดของโครงการหรือกิจการ และมาตรการป้องกันและแก้ไขผลกระทบสิ่งแวดล้อมเพื่อประกอบการขอรับความเห็นด้วย

ข้อ ๙ การก่อสร้างอาคารหรือสิ่งปลูกสร้างใด ๆ ในระยะ ๑๐๐ เมตร จากแนวเขตที่ดินของอาคารหรือสถานที่ที่ได้ขึ้นทะเบียนโบราณสถานตามกฎหมายว่าด้วยโบราณสถาน โบราณวัตถุ ศิลปวัตถุ และพิพิธภัณฑสถานแห่งชาติ ต้องมีความสูงไม่เกิน ๖ เมตร

ข้อ ๑๐ การก่อสร้าง ดัดแปลง หรือเปลี่ยนการใช้อาคารเป็นโรงแรมตามกฎหมายว่าด้วยโรงแรม อาคารอยู่อาศัยรวมตามกฎหมายว่าด้วยการควบคุมอาคาร อาคารชุดตามกฎหมายว่าด้วยอาคารชุด หรือหอพักตามกฎหมายว่าด้วยหอพัก ต้องติดตั้งหรือจัดให้มีบ่อดักไขมันและ

ระบบบำบัดน้ำเสียก่อนปล่อยลงสู่ท่อหรือทางน้ำสาธารณะ โดยระบบและน้ำเสียที่บำบัดแล้วต้องเป็นไปตามมาตรฐานที่กฎหมายกำหนด

ข้อ ๑๑ การก่อสร้าง ดัดแปลงอาคารซึ่งเป็นการขยายขนาดหรือเพิ่มจำนวนห้องพักหรือเปลี่ยนการใช้อาคารเป็นโรงแรมตามกฎหมายว่าด้วยโรงแรม อาคารอยู่อาศัยรวมตามกฎหมายว่าด้วยการควบคุมอาคาร หรืออาคารชุดตามกฎหมายว่าด้วยอาคารชุด ที่มีจำนวนห้องพักตั้งแต่ ๑๑ ห้อง ถึง ๔๙ ห้อง ต้องดำเนินการตามข้อกำหนดท้ายประกาศนี้

ข้อ ๑๒ ในพื้นที่ตามข้อ ๔ นอกจากต้องปฏิบัติตามหลักเกณฑ์ที่กำหนดไว้ในประกาศนี้แล้ว ก่อนการดำเนินโครงการหรือประกอบกิจการให้จัดทำและเสนอรายงานผลกระทบสิ่งแวดล้อมเบื้องต้นหรือรายงานการประเมินผลกระทบสิ่งแวดล้อม แล้วแต่กรณี ต่อสำนักงานนโยบายและแผนทรัพยากรธรรมชาติและสิ่งแวดล้อมตามหลักเกณฑ์ วิธีการ และระเบียบปฏิบัติที่กำหนดไว้ตามกฎหมายว่าด้วยการส่งเสริมและรักษาคุณภาพสิ่งแวดล้อมแห่งชาติ ดังต่อไปนี้

(๑) การจัดทำรายงานผลกระทบสิ่งแวดล้อมเบื้องต้น

(ก) โรงแรมตามกฎหมายว่าด้วยโรงแรม อาคารอยู่อาศัยรวมตามกฎหมายว่าด้วยการควบคุมอาคาร หรืออาคารชุดตามกฎหมายว่าด้วยอาคารชุด ที่ตั้งอยู่ในเขตพื้นที่ให้ใช้มาตรการคุ้มครองสิ่งแวดล้อมในท้องที่อำเภอกระบุรี อำเภอตะกั่วป่า อำเภอน้ำเค็ม อำเภอบึงนาราง และอำเภอเมืองพังงา และอำเภอตะกั่วทุ่ง ที่มีจำนวนห้องพักตั้งแต่ ๕๐ ห้อง ถึง ๗๙ ห้อง หรือมีพื้นที่ใช้สอยของทุกอาคารดังกล่าวรวมกันตั้งแต่ ๒,๕๐๐ ตารางเมตร แต่ไม่ถึง ๔,๐๐๐ ตารางเมตร

(ข) โรงพยาบาลหรือสถานพยาบาลตามกฎหมายว่าด้วยสถานพยาบาล

๑) กรณีตั้งอยู่ใกล้ฝั่งทะเลหรือชายหาด ในระยะ ๕๐ เมตร ที่มีเตียงสำหรับผู้ป่วยไว้ค้างคืนตั้งแต่ ๑๐ เตียง ถึง ๒๙ เตียง

๒) กรณีโครงการที่ไม่อยู่ใน ๑) ที่มีเตียงสำหรับผู้ป่วยไว้ค้างคืนตั้งแต่ ๑๐ เตียง ถึง ๕๙ เตียง

(ค) การจัดสรรที่ดินเพื่อเป็นที่อยู่อาศัยหรือเพื่อประกอบการพาณิชย์ตามกฎหมายว่าด้วยการจัดสรรที่ดิน ที่มีจำนวนที่ดินแปลงย่อยตั้งแต่ ๑๐๐ แปลง แต่ไม่ถึง ๕๐๐ แปลง หรือมีเนื้อที่ตั้งแต่ ๑๙ ไร่ แต่ไม่เกิน ๑๐๐ ไร่

(ง) ท่าเทียบเรือที่รองรับเรือขนาดตั้งแต่ ๑๐๐ ตันกรอส แต่ไม่ถึง ๕๐๐ ตันกรอส หรือมีความยาวหน้าท่าตั้งแต่ ๒๐ เมตร แต่ไม่ถึง ๑๐๐ เมตร หรือมีพื้นที่ท่าเทียบเรือรวมตั้งแต่ ๒๐๐ ตารางเมตร แต่ไม่ถึง ๑,๐๐๐ ตารางเมตร ยกเว้นโครงการ กิจการ หรือการดำเนินการเพื่อความมั่นคงแห่งชาติตามกฎหมายว่าด้วยสภาพความมั่นคงแห่งชาติที่ได้รับความเห็นชอบจากคณะรัฐมนตรี

(จ) ท่าเทียบเรือสำราญและกีฬาที่รองรับเรือได้ตั้งแต่ ๕ ลำ แต่ไม่ถึง ๕๐ ลำ หรือมีพื้นที่รวมตั้งแต่ ๑๐๐ ตารางเมตร แต่ไม่ถึง ๑,๐๐๐ ตารางเมตร

(๒) การจัดทำรายงานการประเมินผลกระทบสิ่งแวดล้อม

(ก) โรงแรมตามกฎหมายว่าด้วยโรงแรม อาคารอยู่อาศัยรวมตามกฎหมายว่าด้วยการควบคุมอาคาร หรืออาคารชุดตามกฎหมายว่าด้วยอาคารชุด ที่ตั้งอยู่ในเขตพื้นที่ที่ใช้มาตรการคุ้มครองสิ่งแวดล้อมในท้องที่อำเภอเกาะยาว ที่มีจำนวนห้องพักตั้งแต่ ๕๐ ห้อง ถึง ๗๙ ห้อง หรือมีพื้นที่ใช้สอยของทุกอาคารดังกล่าวรวมกันตั้งแต่ ๒,๕๐๐ ตารางเมตร แต่ไม่ถึง ๔,๐๐๐ ตารางเมตร

(ข) โรงแรมตามกฎหมายว่าด้วยโรงแรม อาคารอยู่อาศัยรวมตามกฎหมายว่าด้วยการควบคุมอาคาร หรืออาคารชุดตามกฎหมายว่าด้วยอาคารชุด ที่ตั้งอยู่ในเขตพื้นที่ที่ใช้มาตรการคุ้มครองสิ่งแวดล้อมในท้องที่อำเภอกระบุรี อำเภอตะกั่วป่า อำเภอท้ายเหมือง อำเภอทับปุด อำเภอเมืองพังงา และอำเภอตะกั่วทุ่ง ที่มีจำนวนห้องพักตั้งแต่ ๘๐ ห้องขึ้นไป หรือมีพื้นที่ใช้สอยของทุกอาคารดังกล่าวรวมกันตั้งแต่ ๔,๐๐๐ ตารางเมตร ขึ้นไป

ข้อ ๑๓ ให้สำนักงานทรัพยากรธรรมชาติและสิ่งแวดล้อมจังหวัดพังงาทำหน้าที่ดูแล ติดตาม ตรวจสอบ ประสาน และให้คำแนะนำเกี่ยวกับการบังคับใช้มาตรการคุ้มครองสิ่งแวดล้อมให้เป็นไปตามประกาศนี้ รวมทั้งจัดทำรายงานผลการดำเนินงานเสนอคณะกรรมการสิ่งแวดล้อมแห่งชาติอย่างน้อยปีละหนึ่งครั้ง

ข้อ ๑๔ เพื่อประโยชน์ในการสงวน รักษา อนุรักษ์ พัฒนา บูรณะ และการจัดการด้านทรัพยากรธรรมชาติและสิ่งแวดล้อมในพื้นที่ตามข้อ ๔ ให้หน่วยงานของรัฐที่เกี่ยวข้องดำเนินการดังนี้

(๑) ให้สำนักงานทรัพยากรธรรมชาติและสิ่งแวดล้อมจังหวัดพังงาประสานจังหวัดพังงาส่วนราชการที่เกี่ยวข้อง องค์กรปกครองส่วนท้องถิ่น สถาบันการศึกษา และภาคประชาชนที่อยู่ในพื้นที่ตามข้อ ๔ เพื่อจัดทำแผนฟื้นฟูทรัพยากรธรรมชาติและสิ่งแวดล้อม และนำไปบรรจุในแผนปฏิบัติการเพื่อการจัดการคุณภาพสิ่งแวดล้อมในระดับจังหวัด หรือแผนงานและงบประมาณของส่วนราชการที่เกี่ยวข้องต่อไป

(๒) ให้สำนักงานทรัพยากรธรรมชาติและสิ่งแวดล้อมจังหวัดพังงาประสานองค์กรปกครองส่วนท้องถิ่นและภาคส่วนอื่น ๆ ที่อยู่ในพื้นที่ตามข้อ ๔ เพื่อส่งเสริมให้มีการอนุรักษ์ทรัพยากรธรรมชาติและระบบนิเวศในพื้นที่

ข้อ ๑๕ ในพื้นที่ตามข้อ ๔ หากมีกฎหมายใดกำหนดมาตรการคุ้มครองสิ่งแวดล้อมเรื่องใดไว้ โดยเฉพาะและเป็นมาตรการที่ไม่ต่ำกว่ามาตรการคุ้มครองสิ่งแวดล้อมหรือมีมาตรการที่ดีกว่าในการคุ้มครองสิ่งแวดล้อมที่กำหนดไว้ในประกาศนี้ ให้เป็นไปตามมาตรการคุ้มครองสิ่งแวดล้อมที่กำหนดไว้ในกฎหมายนั้น

ข้อ ๑๖ ให้ผู้มีหน้าที่และอำนาจเกี่ยวกับการควบคุมอาคารหรือการประกอบกิจการใด ๆ ในพื้นที่ตามข้อ ๔ ปฏิบัติการให้เป็นไปตามมาตรการคุ้มครองสิ่งแวดล้อมที่กำหนดไว้ในประกาศและข้อกำหนดท้ายประกาศนี้

ข้อ ๑๗ การกระทำ กิจกรรม หรือกิจการใดที่ต้องห้ามตามประกาศนี้ ถ้าได้รับอนุญาตอยู่ก่อนวันที่ประกาศนี้ใช้บังคับ ให้ดำเนินการต่อไปได้จนกว่าจะสิ้นกำหนดระยะเวลาที่ได้รับอนุญาตหรือ

ต่ออายุใบอนุญาตนั้น ทั้งนี้ ให้อนุญาตได้เฉพาะพื้นที่เดิมที่ได้รับอนุญาตไว้เท่านั้น และต้องดำเนินการให้เป็นไปตามมาตรการคุ้มครองสิ่งแวดล้อมตามที่กฎหมายหรือประกาศนี้กำหนดไว้ด้วย

ข้อ ๑๘ อาคารที่มีอยู่แล้วในพื้นที่ตามข้อ ๔ ก่อนหรือในวันที่ประกาศนี้ใช้บังคับให้ได้รับยกเว้นไม่ต้องปฏิบัติตามประกาศนี้ แต่ห้ามตัดแปลงหรือเปลี่ยนแปลงการใช้อาคารดังกล่าวให้เป็นอาคารชนิดหรือประเภทที่มีลักษณะต้องห้ามตามที่กำหนดไว้ในประกาศนี้

ข้อ ๑๙ อาคารที่ได้รับใบอนุญาตหรือใบรับแจ้งการก่อสร้าง ดัดแปลง หรือเปลี่ยนแปลงการใช้ ตามกฎหมายว่าด้วยการควบคุมอาคาร หรือที่ได้รับอนุญาตตามกฎหมายว่าด้วยการนั้น ก่อนวันที่ประกาศนี้ใช้บังคับ และยังก่อสร้าง ดัดแปลง หรือเปลี่ยนแปลงการใช้ไม่แล้วเสร็จ ให้คงปฏิบัติตามหลักเกณฑ์ที่ใช้บังคับอยู่ในวันก่อนวันที่ประกาศนี้ใช้บังคับจนกว่าจะดำเนินการแล้วเสร็จตามที่ได้รับอนุญาตหรือที่ได้รับแจ้งไว้ แต่การขอเปลี่ยนแปลงการอนุญาตหรือการแจ้งหรือการดำเนินการอื่นใดหลังจากวันที่ประกาศนี้ใช้บังคับ ให้เป็นไปตามหลักเกณฑ์ที่กำหนดไว้ในประกาศนี้

ข้อ ๒๐ ประกาศนี้ให้ใช้บังคับตั้งแต่วันถัดจากวันประกาศในราชกิจจานุเบกษาเป็นต้นไป และมีระยะเวลาบังคับใช้ห้าปีนับแต่วันที่ประกาศนี้มีผลใช้บังคับ

ประกาศ ณ วันที่ ๑๐ มีนาคม พ.ศ. ๒๕๖๘

เฉลิมชัย ศรีอ่อน

รัฐมนตรีว่าการกระทรวงทรัพยากรธรรมชาติและสิ่งแวดล้อม

บัญชีท้ายประกาศกระทรวงทรัพยากรธรรมชาติและสิ่งแวดล้อม
เรื่อง กำหนดเขตพื้นที่และมาตรการคุ้มครองสิ่งแวดล้อม
ในท้องที่อำเภอกระบุรี อำเภอตะกั่วป่า อำเภอท้ายเหมือง อำเภอทับปุด
อำเภอเมืองพังงา อำเภอตะกั่วทุ่ง และอำเภอเกาะยาว จังหวัดพังงา

พ.ศ. ๒๕๖๘

ลำดับที่	รายชื่อ	กำหนดขนาด
Acanthuridae		
๑	ปลาซีตังเบ็ดในสกุล <i>Acanthurus</i>	ความยาวไม่เกิน ๓๐ ซม.
๒	ปลาซีตังเบ็ดในสกุล <i>Ctenochaetus</i>	
๓	ปลาซีตังเบ็ดในสกุล <i>Naso</i>	
๔	ปลาซีตังเบ็ดในสกุล <i>Paracanthurus</i>	
๕	ปลาซีตังเบ็ดในสกุล <i>Zebrasoma</i>	
Antennariidae		
๖	ปลากบในวงศ์ Antennariidae	
Apogonidae		
๗	ปลาอมไข่ในวงศ์ Apogonidae	
Aulostomidae		
๘	ปลาปากแตรในสกุล <i>Aulostomus</i>	
Balistidae		
๙	ปลาวัวในสกุล <i>Balistapus</i>	
๑๐	ปลาวัวในสกุล <i>Balistoides</i>	
๑๑	ปลาวัวในสกุล <i>Melichthys</i>	
๑๒	ปลาวัวในสกุล <i>Odonus</i>	
๑๓	ปลาวัวในสกุล <i>Pseudobalistes</i>	
๑๔	ปลาวัวในสกุล <i>Rhinecanthus</i>	
๑๕	ปลาวัวในสกุล <i>Sufflamen</i>	
Blenniidae		
๑๖	ปลาดุกแตนนหินในสกุล <i>Alticus</i>	
๑๗	ปลาดุกแตนนหินในสกุล <i>Andamia</i>	
๑๘	ปลาดุกแตนนหินในสกุล <i>Aspidontus</i>	
๑๙	ปลาดุกแตนนหินในสกุล <i>Atrosalarias</i>	
๒๐	ปลาดุกแตนนหินในสกุล <i>Blenniella</i>	
๒๑	ปลาดุกแตนนหินในสกุล <i>Cirripectes</i>	
๒๒	ปลาดุกแตนนหินในสกุล <i>Ecsenius</i>	
๒๓	ปลาดุกแตนนหินในสกุล <i>Entomacrodus</i>	

ลำดับที่	รายชื่อ	กำหนดขนาด
๒๔	ปลาดุกแตงหินในสกุล <i>Exallias</i>	
๒๕	ปลาดุกแตงหินในสกุล <i>Istiblennius</i>	
๒๖	ปลาดุกแตงหินในสกุล <i>Laiphognathus</i>	
๒๗	ปลาดุกแตงหินในสกุล <i>Meiacanthus</i>	
๒๘	ปลาดุกแตงหินในสกุล <i>Plagiotremus</i>	
๒๙	ปลาดุกแตงหินในสกุล <i>Salarias</i>	
Carcharhinidae		
๓๐	ปลาฉลามในวงศ์ Carcharhinidae	ความยาวไม่เกิน ๑๐๐ ซม.
Centriscidae		
๓๑	ปลาข้างใสในวงศ์ Centriscidae	
Chaetodontidae		
๓๒	ปลาผีเสื้อ และปลาโนรีในวงศ์ Chaetodontidae	
Cirrhitidae		
๓๓	ปลาเหี่ยวในวงศ์ Cirrhitidae	
Gobiidae		
๓๔	ปลาบู่กึ่งในสกุล <i>Amblyeleotris</i>	
๓๕	ปลาบู่ในสกุล <i>Amblygobius</i>	
๓๖	ปลาบู่ในสกุล <i>Asterropteryx</i>	
๓๗	ปลาบู่ในสกุล <i>Bathygobius</i>	
๓๘	ปลาบู่ในสกุล <i>Callogobius</i>	
๓๙	ปลาบู่กึ่งในสกุล <i>Cryptocentrus</i>	
๔๐	ปลาบู่กึ่งในสกุล <i>Ctenogobiops</i>	
๔๑	ปลาบู่จิ๋วในสกุล <i>Eviota</i>	
๔๒	ปลาบู่ในสกุล <i>Exyrias</i>	
๔๓	ปลาบู่ในสกุล <i>Gnatholepis</i>	
๔๔	ปลาบู่ปะการังในสกุล <i>Gobiodon</i>	
๔๕	ปลาบู่ในสกุล <i>Istigobius</i>	
๔๖	ปลาบู่มหิตลในสกุล <i>Mahidolia</i>	
๔๗	ปลาบู่กึ่งในสกุล <i>Myersina</i>	
๔๘	ปลาบู่จิ๋วในสกุล <i>Priolepis</i>	
๔๙	ปลาบู่กึ่งในสกุล <i>Stonogobiops</i>	
๕๐	ปลาบู่จิ๋วในสกุล <i>Trimma</i>	
๕๑	ปลาบู่ทรายในสกุล <i>Valenciennea</i>	
๕๒	ปลาบู่กึ่งในสกุล <i>Vanderhorstia</i>	
Holocentridae		
๕๓	ปลาข้าวเม่าน้ำลึกในวงศ์ Holocentridae	

ลำดับที่	รายชื่อ	กำหนดขนาด
Labridae		
๕๔	ปลานกขุนทองในวงศ์ Labridae	
Malacanthidae		
๕๕	ปลาจรวดทรายในสกุล <i>Hoplolatilus</i>	
๕๖	ปลาจรวดทรายในสกุล <i>Malacanthus</i>	
Microdesmidae		
๕๗	ปลาบู่ลูกดอกในสกุล <i>Nemateleotris</i>	
๕๘	ปลาบู่ลูกดอกในสกุล <i>Parioglossus</i>	
๕๙	ปลาบู่ลูกดอกในสกุล <i>Ptereleotris</i>	
Monacanthidae		
๖๐	ปลาวัวในสกุล <i>Amanses</i>	
๖๑	ปลาวัวในสกุล <i>Cantherhines</i>	
๖๒	ปลาวัวในสกุล <i>Oxymonacanthus</i>	
๖๓	ปลาวัวในสกุล <i>Paraluteres</i>	
๖๔	ปลาวัวในสกุล <i>Pervagor</i>	
Muraenidae		
๖๕	ปลาไหลในวงศ์ Muraenidae	
Ostraciidae		
๖๖	ปลาปักเป้ากล่องในสกุล <i>Ostracion</i>	
Pempheridae		
๖๗	ปลากระดี่ทะเลในวงศ์ Pempheridae	
Pinguipedidae (Mugiloididae)		
๖๘	ปลาตาแหงนในสกุล <i>Parapercis</i>	
Plesiopidae		
๖๙	ปลาครีบน้ำในวงศ์ Plesiopidae	
Pomacanthidae		
๗๐	ปลาสีนสมุทรในวงศ์ Pomacanthidae	
Pomacentridae		
๗๑	ปลาสลิดหิน และปลาการ์ตูนในวงศ์ Pomacentridae	
Pseudochromidae		
๗๒	ปลาไหลทรายในสกุล <i>Blennodesmus</i>	
๗๓	ปลาไหลทรายในสกุล <i>Congrogadus</i>	
๗๔	ปลาหลังจุดในสกุล <i>Pseudochromis</i>	
๗๕	ปลาหลังจุดในสกุล <i>Pseudoplesiops</i>	
Rhinobatidae		
๗๖	ปลาโรนิน และปลาโรนินในวงศ์ Rhinobatidae	

ลำดับที่	รายชื่อ	กำหนดขนาด
Scaridae		
๗๗	ปลานกแก้วในวงศ์ Scaridae	ความยาวไม่เกิน ๕๐ ซม.
Scorpaenidae		
๗๘	ปลาสิงโต และปลาหินในวงศ์ Scorpaenidae	
Serranidae		
๗๙	ปลากะรังจิ๋วในสกุล <i>Liopropoma</i>	
๘๐	ปลากะรังจิ๋วในสกุล <i>Pseudanthias</i>	
๘๑	ปลากะรังเมือกในสกุล <i>Diploprion</i>	
๘๒	ปลากะรังเมือกในสกุล <i>Grammistes</i>	
๘๓	ปลากะรังเมือกในสกุล <i>Grammistops</i>	
๘๔	ปลากะรังเมือกในสกุล <i>Pogonoperca</i>	
Siganidae		
๘๕	ปลาสลิตทะเลเหลืองจุดฟ้า (<i>Siganus corallinus</i>)	
๘๖	ปลาสลิตทะเลโคมงาม (<i>Siganus magnificus</i>)	
๘๗	ปลาสลิตทะเลเหลือง (<i>Siganus puelloides</i>)	
Solenostomidae		
๘๘	ปลาจิ้มฟันจระเข้ปีศาจในวงศ์ Solenostomidae	
Stegostomatidae		
๘๙	ปลาฉลามเสือดาว (<i>Stegostoma fasciatum</i>)	
Syngnathidae		
๙๐	ปลาจิ้มฟันจระเข้ในสกุล <i>Bhanotia</i>	
๙๑	ปลาจิ้มฟันจระเข้ในสกุล <i>Choeroichthys</i>	
๙๒	ปลาจิ้มฟันจระเข้ในสกุล <i>Corythoichthys</i>	
๙๓	ปลาจิ้มฟันจระเข้ในสกุล <i>Doryrhamphus</i>	
๙๔	ปลาจิ้มฟันจระเข้ในสกุล <i>Dunckerocampus</i>	
๙๕	ปลาจิ้มฟันจระเข้ในสกุล <i>Halicampus</i>	
๙๖	ปลาจิ้มฟันจระเข้ในสกุล <i>Phoxocampus</i>	
๙๗	ปลาจิ้มฟันจระเข้ในสกุล <i>Trachyrhamphus</i>	
Tetraodontidae		
๙๘	ปลาปักเป้าในสกุล <i>Arothron</i>	
๙๙	ปลาปักเป้าในสกุล <i>Canthigaster</i>	
Tripterygiidae		
๑๐๐	ปลาสามครีบในวงศ์ Tripterygiidae	
Zanclidae		
๑๐๑	ปลาผีเสื้อเทวรูป (<i>Zanclus cornutus</i>)	

ข้อกำหนดท้ายประกาศกระทรวงทรัพยากรธรรมชาติและสิ่งแวดล้อม
เรื่อง กำหนดเขตพื้นที่และมาตรการคุ้มครองสิ่งแวดล้อม
ในท้องที่อำเภอกระบุรี อำเภอตะกั่วป่า อำเภอท้ายเหมือง อำเภอทับปุด
อำเภอเมืองพังงา อำเภอตะกั่วทุ่ง และอำเภอเกาะยาว จังหวัดพังงา
พ.ศ. ๒๕๖๘

ข้อ ๑ ปฏิบัติตามมาตรการป้องกันและแก้ไขผลกระทบสิ่งแวดล้อม ระหว่างการก่อสร้าง
ดังต่อไปนี้

(๑) จัดให้มีระบบระบายน้ำ โดยจัดทำรางระบายน้ำ (Gutter) ที่มีขนาดเพียงพอที่จะรองรับ
น้ำฝนในพื้นที่และน้ำที่เกิดจากกิจกรรมการก่อสร้าง โดยต้องมีสิ่งป้องกันมิให้ดินและวัสดุอื่น ๆ ตกหล่น
ก่อนระบายออกสู่ท่อระบายน้ำสาธารณะหรือแหล่งน้ำสาธารณะ และดูแล บำรุงรักษา และขุดลอกตะกอนดิน
เพื่อให้ระบบระบายน้ำอยู่ในสภาพที่สามารถใช้งานได้อย่างมีประสิทธิภาพอยู่เสมอ

(๒) จัดให้มีภาชนะรองรับขยะมูลฝอยที่มีขนาดที่เหมาะสม และจำนวนเพียงพอเพื่อรองรับ
ขยะมูลฝอยจากคนงานและควบคุมให้คนงานทิ้งขยะมูลฝอยในภาชนะรองรับที่จัดเตรียมไว้อย่างเคร่งครัด
และแจ้งให้องค์กรปกครองส่วนท้องถิ่นนำขยะมูลฝอยที่เก็บรวบรวมไว้ไปกำจัดยังสถานที่กำจัดขยะมูลฝอย
ขององค์กรปกครองส่วนท้องถิ่นต่อไป

(๓) เศษวัสดุจากการก่อสร้างต้องแยกเก็บและรวบรวมไว้เป็นสัดส่วนในพื้นที่ที่เหมาะสม
และจัดให้มีระบบคัดแยกและนำกลับมาใช้ประโยชน์ได้อีก เช่น เศษคอนกรีต เศษเหล็กและถุงปูนซีเมนต์
เป็นต้น และหลังการก่อสร้างแล้วเสร็จต้องจัดการเก็บขนเศษวัสดุก่อสร้างออกจากบริเวณพื้นที่ไปกำจัด
ให้เรียบร้อย โดยบริษัทรับเหมาก่อสร้างดำเนินการจัดการ

(๔) กรณีที่มีการเปิดหน้าดินหรือการปรับหน้าดิน ต้องมีการบดอัดชั้นดินให้แน่น
โดยมีความราบเรียบและสม่ำเสมอ เพื่อป้องกันการชะล้างหน้าดินโดยเฉพาะในช่วงฤดูฝน

(๕) กั้นล้อมอาคารด้วยวัสดุอุปกรณ์ที่สามารถป้องกันการฟุ้งกระจายของฝุ่นละออง
ที่เกิดจากการก่อสร้างโดยต้องมีความสูงเท่ากับความสูงของอาคารขณะก่อสร้างตลอดแนวอาคาร
และต้องรักษาให้อยู่ในสภาพดีตลอดการก่อสร้าง เพื่อป้องกันฝุ่นละอองและเศษวัสดุก่อสร้างร่วงหล่น
และลดความดังของเสียง

(๖) จัดให้มีปล่องชั่วคราวสำหรับทิ้งเศษวัสดุก่อสร้าง และป้องกันฝุ่นละอองที่เกิดจาก
การก่อสร้างและการทิ้งเศษวัสดุต่าง ๆ

(๗) จำกัดกิจกรรมก่อสร้างที่ก่อให้เกิดเสียงดังเฉพาะในช่วงเวลา ๐๘.๐๐ - ๑๗.๐๐ น.
เพื่อไม่ให้รบกวนการพักผ่อนของประชาชน

(๘) ควรจัดให้มีรั้วทึบสูงไม่น้อยกว่า ๒ เมตร ปิดกั้นตามแนวเขตที่ดินที่ติดกับที่สาธารณะ
และชุมชน ซึ่งต้องดำเนินการให้แล้วเสร็จก่อนเริ่มดำเนินการก่อสร้างอาคาร เพื่อเป็นการลดผลกระทบเสียง
และฝุ่นจากแหล่งก่อสร้าง

ข้อ ๒ ปฏิบัติตามมาตรการติดตามตรวจสอบคุณภาพสิ่งแวดล้อม ดังต่อไปนี้

(๑) มาตรการติดตามตรวจสอบคุณภาพน้ำเสียและน้ำทิ้ง เฉพาะกรณีโครงการที่ไม่ได้
อยู่ในเขตบริการบำบัดน้ำเสียรวมของเมืองหรือชุมชน

(ก) ทำการตรวจวัดคุณภาพน้ำก่อนเข้าสู่ระบบบำบัดน้ำเสีย โดยมีดัชนีที่ทำการตรวจวัด คือ pH BOD SS TKN Oil and Grease และ Fecal Coliform Bacteria ทั้งนี้ หากมีระบบบำบัดน้ำเสียแยกแต่ละอาคาร ให้ตรวจวัดคุณภาพน้ำเข้าและออกจากระบบบำบัดน้ำเสียแบบสุ่ม

(ข) ทำการตรวจวัดคุณภาพน้ำหลังผ่านระบบบำบัดน้ำเสียแล้ว โดยมีดัชนีที่ทำการตรวจวัด คือ pH BOD SS TKN Oil and Grease ไนเตรต และ Fecal Coliform Bacteria และในการเก็บตัวอย่างคุณภาพน้ำหลังออกจากระบบบำบัดน้ำเสีย ให้เก็บตัวอย่างที่บ่อกักสุดท้ายก่อนระบายออกสู่แหล่งน้ำสาธารณะ

(๒) มาตรการติดตามตรวจสอบคุณภาพน้ำใช้ เฉพาะกรณีโครงการที่ไม่ได้ใช้น้ำประปา ให้ทำการตรวจวัดคุณภาพน้ำใช้ โดยมีดัชนีที่ทำการตรวจวัด คือ ความขุ่น pH TS SS TDS Total Hardness Free Chlorine และ Fecal Coliform Bacteria

ข้อ ๓ จัดทำรายงานผลการปฏิบัติตามมาตรการป้องกันและแก้ไขผลกระทบสิ่งแวดล้อม และมาตรการติดตามตรวจสอบคุณภาพสิ่งแวดล้อมเสนอสำนักงานทรัพยากรธรรมชาติและสิ่งแวดล้อมจังหวัดพังงา ตามแบบ ทสจ.พง. ๑ ปีละ ๑ ครั้ง ดังต่อไปนี้

(๑) ผลการดำเนินการตามมาตรการป้องกันและแก้ไขผลกระทบสิ่งแวดล้อม ให้จัดทำตารางเปรียบเทียบมาตรการที่กำหนดและการปฏิบัติตามมาตรการตามความเป็นจริง แสดงพร้อมภาพถ่ายมาตรการป้องกันและแก้ไขผลกระทบสิ่งแวดล้อมที่เป็นรูปธรรม ประกอบการพิจารณาทุกข้อของมาตรการ และจัดทำการบินที่กผลการตรวจวัดคุณภาพน้ำ

(๒) ผลการติดตามตรวจสอบคุณภาพสิ่งแวดล้อม ต้องแสดงจุดเก็บตัวอย่างคุณภาพสิ่งแวดล้อม โดยใช้รูปภาพและแผนที่ประกอบ พร้อมทั้งแสดงพารามิเตอร์ในการตรวจวัดและมาตรฐานเปรียบเทียบ โดยเปรียบเทียบผลการตรวจวัดและมาตรฐานในรูปแบบกราฟ ตาราง หรือลักษณะอื่น ๆ ที่สามารถแสดงการเปรียบเทียบผลการตรวจวัดคุณภาพสิ่งแวดล้อมได้อย่างชัดเจน รวมทั้งเสนอแนะแนวทางการแก้ไข

หมายเหตุ การก่อสร้างตามข้อกำหนดนี้ ให้หมายความรวมถึงการดัดแปลงซึ่งเป็นการขยายขนาดหรือเพิ่มจำนวนห้องพัก หรือการเปลี่ยนการใช้อาคารด้วย

รายงานผลการปฏิบัติตามมาตรการป้องกันและแก้ไขผลกระทบสิ่งแวดล้อม
และมาตรการติดตามตรวจสอบคุณภาพสิ่งแวดล้อม

๑. ชื่อโครงการ

.....

๒. สถานที่ตั้ง

.....

๓. ชื่อเจ้าของโครงการ

.....

๔. จัดทำโดย

.....

๕. รายละเอียดโครงการ

๕.๑ ลักษณะ/ประเภทโครงการ

.....

.....

.....

๕.๒ พื้นที่โครงการ

.....

.....

๕.๓ กิจกรรมในโครงการ

● การบำบัดน้ำเสีย

.....

.....

● การระบายน้ำ

.....

.....

● การจัดการขยะมูลฝอย

.....

.....

ตารางที่ ๑ แบบรายงานผลการปฏิบัติตามมาตรการป้องกันและแก้ไขผลกระทบสิ่งแวดล้อม
และมาตรการติดตามตรวจสอบคุณภาพสิ่งแวดล้อม

โครงการ

เงื่อนไขตามมาตรการ	ผลการปฏิบัติตามมาตรการ	ปัญหา อุปสรรค และแนวทางแก้ไข
มาตรการป้องกันและแก้ไข ผลกระทบสิ่งแวดล้อม ๑. ๒. ๓.		

ตารางที่ ๒ แบบบันทึกผลการตรวจวัดคุณภาพน้ำทิ้ง

ชื่อโครงการ

ตั้งอยู่ที่

ครั้งที่ ประจำปี พ.ศ.วันที่ เดือน พ.ศ.

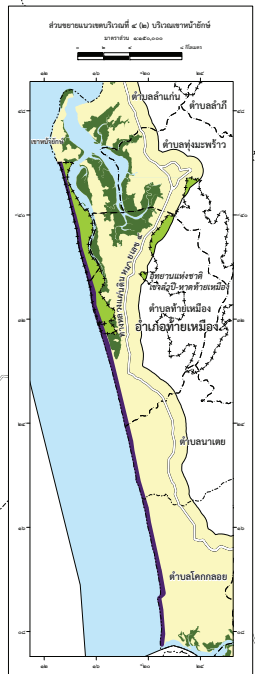
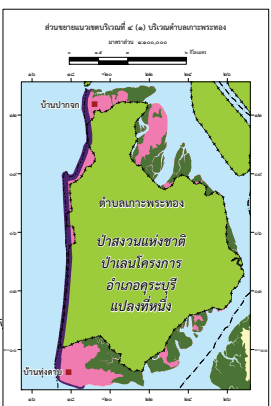
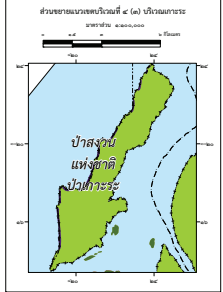
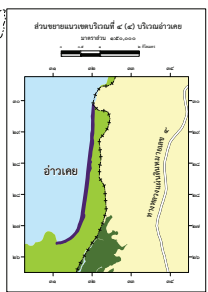
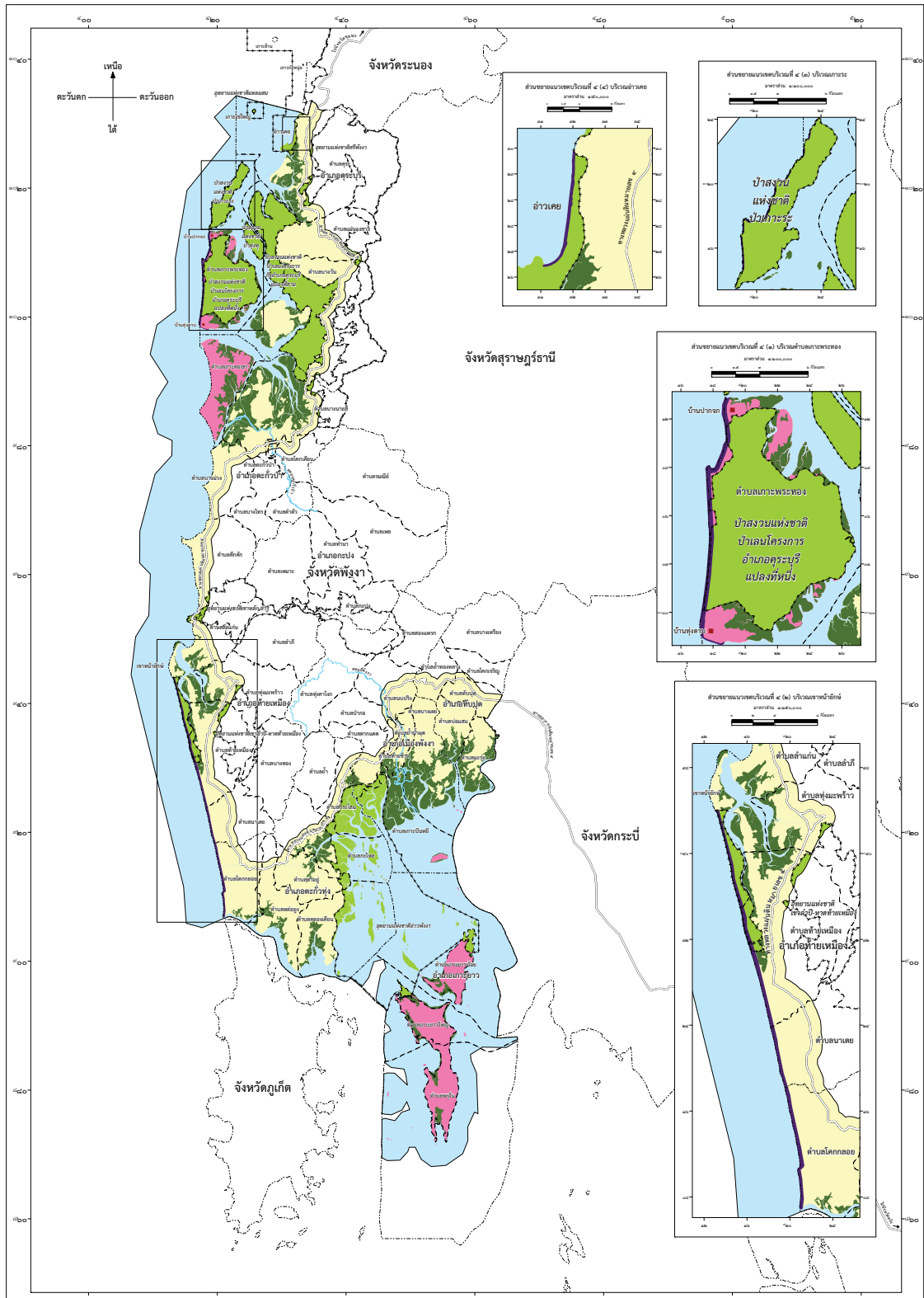
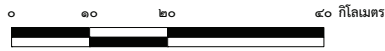
สถานที่เก็บตัวอย่าง

ตำแหน่งตรวจวัด	พารามิเตอร์ที่ตรวจวัด		
มาตรฐาน*			

หมายเหตุ * ให้ใช้มาตรฐานที่กฎหมายกำหนด

แผนที่ท้ายประกาศกระทรวงทรัพยากรธรรมชาติและสิ่งแวดล้อม
เรื่อง กำหนดเขตพื้นที่และมาตรการคุ้มครองสิ่งแวดล้อม
ในท้องที่อำเภอกระบุรี อำเภอตะกั่วป่า อำเภอย้ายเหมือง อำเภอทับปุด อำเภอเมืองพังงา อำเภอตะกั่วทุ่ง และอำเภอเกาะยาว จังหวัดพังงา
พ.ศ. ๒๕๖๘

มาตราส่วน ๑ : ๒๕๐,๐๐๐



- เครื่องหมาย**
- แนวเขตพื้นที่ที่ใช้มาตรการคุ้มครองสิ่งแวดล้อม
 - - - - - เขตจังหวัด
 - . - . - . - เขตอำเภอ เขตกิ่งอำเภอ
 - . - . - . - - - - - เขตตำบล เขตองค์การบริหารส่วนตำบล
 - ++ ++ - - - - - แนวเขตป่าสงวนแห่งชาติ แนวเขตอุทยานแห่งชาติ แนวเขตรักษาพันธุ์สัตว์ป่า
 - ทางหลวง ถนน ขอบ
 - — — — — สะพาน
 - ~ ~ ~ ~ ~ แม่น้ำ คลอง ห้วย
 - หมู่บ้าน บ้าน

- บริเวณที่ ๑
- บริเวณที่ ๒
- บริเวณที่ ๓
- บริเวณที่ ๔
- บริเวณที่ ๕
- บริเวณที่ ๖

(Signature)
(นางสาวสุจิตรา อนุพงษ์)
ผู้อำนวยการกองสิ่งแวดล้อมชุมชนและพื้นที่เฉพาะ

(Signature)
(นางชฎานันท์ ภัทธีรัต)
เจ้าพนักงานงานนโยบายและแผนทรัพยากรธรรมชาติและสิ่งแวดล้อม